

HÁTRÁNYBÓL ELŐNY - TERÜLETI EXAPTÍV REZILIENCIA AZ EU KELETI HATÁRAI MENTÉN

– Kiss Bence Álmos¹ –

Az Európai Unió (EU) keleti határrégiói sajátos történelmi múltjukból, társadalmi és gazdasági mintázatukból és heterogén kulturális jegyeikből is fakadóan specifikus térségek. Periférikus fekvésűek és elmaradottabbak az unió nyugati területeinél, ám ennek ellenére kulcsszerepet játszanak az EU kohéziós céljainak megvalósításában. Az ESPON 2030 keretprogram egyik recens, Kollár Dávid, Miskolczi Bernadett, Kollár József, továbbá Grzegorz Masik, Gintaras Martinaitis és Julian Reid (2024) által jegyzett kutatása, a Territorial Exaptive Resilience (TERRA-RES) projekt éppen ezeknek a különleges, Janus-arcú régióknak² a fejlesztési pályáit vizsgálta. A kutatás fókuszában az exaptív reziliencia fogalma áll, amelyet *Kollár Dávid és Kollár József* vezettek be *társadalmi-gazdasági összefüggésben a 2020-as Art of Shipwrecking* című tanulmányukban.

Az exaptáció eredeti kontextusában azt jelenti, amikor egy élőlény egy meglévő tulajdonságát az eredeti funkciójától eltérő, új célra használja fel. Ezt a gondolatot alkalmazva a területi exaptív reziliencia egy régió azon képességét jelenti, hogy a meglévő erőforrásait és képességeit váratlan változások idején új funkciókban, új módon hasznosítsa. Ha úgy tetszik, nem csupán alkalmazkodásról van szó, hanem egyféle kreatív újrahasznosításról. Míg a klasszikus adaptív megközelítés a normál állapotba való visszapatlantást célozza, az exaptív reziliencia a továbbpattanást hangsúlyozza, vagyis a válságok sodrásából előnyt kovácsoló, előrettekintő, proaktív megújulást.

Ez a megközelítés különösen releváns az EU keleti határrégióiban, például Finnország, a balti államok, Lengyelország, Szlovákia, Magyarország és Románia keleti peremén, amelyek egyszerre néznek szembe az unión

belüli és külső kihívásokkal. Ennek tekinthetők többek között tartós gazdasági lemaradás, elöregedés és elvándorlás, miközben az utóbbi évek válságai, mint a COVID-19 pandémia, az ukrajnai háború és az energiaválság, valamint a migrációs nyomás aránytalanul erősen érintették ezeket a térségeket. Ugyanakkor e határmenti régiók számos egyedi potenciállal is bírnak; földrajzi-stratégiai elhelyezkedésük igen kedvező, gazdag kulturális örökséggel rendelkeznek, és a határon átnyúló kapcsolatok, együttműködési lehetőségek is jelentős előnyt nyújthatnak számukra.

A kutatócsoport által bevezetett területi exaptív reziliencia épp arra világít rá, miként aknázhatók ki ezek a rejtett erőforrások a minél hatékonyabb felzárkózás és a megújulás érdekében; hogyan lehet a keleti határvidékeket segíteni abban, hogy ne csupán elszenvetői legyenek a változásoknak, hanem innovatív módon formálói is, saját javukat és az EU kohéziós céljait egyaránt szolgálva.

A keleti határrégió paradoxon

A vizsgált uniós keleti határrégiók többsége a fentebb már említett strukturális hátrányokkal küzd. A kutatás egyik legérdekesebb felismerése azonban az, hogy mind ezen hátrányok ellenére számos keleti határmenti régió meglepően rugalmasnak bizonyult a krízisek idején. Ahelyett, hogy pusztán a stabilitás megőrzésére törekedtek volna, kreatív erőforrás-átcsoportosításokkal reagáltak a válságokra, és új lehetőségeket teremtettek maguknak. Ezzel szemben a gazdaságilag fejlettebb központi régiók jellemzően inkább védekező, stabilitásmegőrző stratégiát követtek – vagyis igyekeztek fenntartani a válság előtti állapotukat –, ahelyett, hogy mélyreható, innovatív

¹ Közgazdász, etnográfus, a Budapesti Corvinus Egyetem Nemzetközi Kapcsolatok és Politikatudományi Doktori Iskolájának PhD-hallgatója

² Az Európai Unió keleti határrégiói kettős arcot mutatnak: egyszerre hordozzák a strukturális hátrányok (gazdasági elmaradottság, demográfiai zsugorodás, intézményi gyengeségek) örökségét, ugyanakkor a válságok idején gyakran bizonyítják kreatív alkalmazkodóképességüket és innovatív megújulási potenciáljukat.

átalakulásba kezdtek volna. Ezt a jelenséget a szerzők a „keleti határ régiók paradoxonának” nevezik, utalva a közgazdaságtanban ismert „Szingapúr-paradoxonra”, amely azt a felismerést foglalja magában, hogy egy kicsi, nyitott és sérülékeny gazdaság (mint Szingapúr) is képes kiemelkedő fejlődésre és rezilienciára megfelelő diverzifikációs és humántőke-beruházások révén. A keleti határ régiók paradoxon koncepciója részben Miskolczi Bernadett (2020) értelmezésére épül, aki a Szingapúr-paradoxont a finn gazdaság esetében alkalmazta, és arra mutatott rá, hogy a munkaerő reallokációja és az intézményi adaptáció³ kulcsszerepet játszhat egy periférikus ország rezilienciájának megerősítésében, ezzel lényegében előrevetítve az exaptív reziliencia gondolatát. Hasonlóképpen a keleti határ mentén több ország – például Lengyelország, Észtország, Litvánia, Finnország vagy Románia – az elmúlt években sikeresen fejlődött és eredményesen kezelte a válságokat, részben annak köszönhetően, hogy strukturális gyengeségeiket innovációval és stratégiai alkalmazkodással voltak képesek ellensúlyozni.

Területi Exaptív Reziliencia Index (TERI)

A kutatás további novuma egy átfogó mutató; a Teritoriális Exaptív Reziliencia Index (TERI) kidolgozása volt, amelynek célja, hogy számszerűsítse, mennyire rugalmasan és hogyan képesek a régiók alkalmazkodni különféle sokkhatásokhoz.

A mutató két fő dimenziót egyesít: (1) a gazdasági szerkezet átrendezési képességét (reallokáció), vagyis, hogy egy régió mennyire tudja átcsoportosítani a munkaerőt és a termelést különböző ágazatok között egy válság során; és (2) a rezisztencia, azaz, hogy mekkora mértékben képes elkerülni egy sokk azonnali gazdasági visszaesését (például milyen mértékű foglalkoztatáscsökkenés következik be).

A kutatók négy időszakra – a 2008-as pénzügyi válságra, a 2010-es évek gazdasági fellendülésére, a 2020-as COVID-válságra és a 2022 utáni ukrajnai háborús helyzetre

– számították ki a TERI értékeket, NUTS3 szintű adatok alapján. Ennek nyomán minden vizsgált régiót három csoportba soroltak: ellenálló (rezisztens), exaptív reziliens vagy nem reziliens kategóriába, aszerint, hogy a válsághelyzeteket inkább stabilitásmegőrzéssel, kreatív átalakulással vagy jelentős károkkal vészelte át.

Az eredmények alapján az EU keleti peremén szembe-tűnően nagyszámú régió tartozik az exaptív reziliens csoportba, szemben a nyugati és középső térségek túlsúlyosan rezisztens profilljával, így látható, hogy a perifériák egy része hajlamosabb válság idején „profilváltással” alkalmazkodni, nem csak kivárni a visszarendeződést. A kvantitatív elemzés azt is vizsgálta, hogy mi a magyarázata annak, hogy egyes régiók exaptív rezilienciát mutatnak. Az eredmények szerint a jó intézményi minőség és a magas humántőke/innovációs kapacitás jelentősen növeli az exaptív alkalmazkodás esélyét, csakúgy, mint a gazdasági diverzifikáció és a helyi jólét bizonyos mutatói. Érdekes eredmény, hogy a hagyományos gazdasági ágazatok (pl. a mezőgazdaság vagy ipar) nem feltétlenül csak hátráltatói a fejlődésnek – megfelelő szakpolitikával ezek az ágazatok is új pályák kiindulópontjai lehetnek, ha sikerül egyfajta funkcióváltás ezeken a területeken. Az EU kohéziós támogatások szerepének vizsgálata során a vizsgálat feltárta, hogy az uniós források kifejezetten erősítik a rezilienciát a határ régiókban, főleg, ha azok a határon átnyúló együttműködések is támogatják. Mindez arra utal, hogy a politikai beavatkozások hatékonyabbak, ha illeszkednek a régiók sajátos adottságaihoz és hálózataihoz.

Tanulságok a periférián

A statisztikai elemzést öt kiválasztott határ régió mélyreható esettanulmánya egészítette ki: Romániában Máramaros megye, Finnországban Lapföld régió, Magyarországon Szabolcs-Szatmár-Bereg vármegye, Lengyelországban a warmiai-mazúriai Olsztyn régió és Litvániában Vilnius megye. Ezek a példák különböző helyzetű, ám mind keleti határvidéki térségek, amelyek eseteiből közvetlenül is megfigyelhetők az exaptív reziliencia mechanizmusai.

³ A munkaerő áramlása rugalmasan alkalmazkodik a gazdasági és társadalmi változásokhoz, tehát a munkavállalók képesek egyes ágazatok, szektorok vagy tevékenységek között vándorolni, hogy új, fejlődő iparágakban vagy szolgáltatási területeken helyezkedjenek el. A finn példa szerint ez nemcsak egyéni szintű alkalmazkodást, hanem intézményi támogatást is feltételez: a képzési rendszerek, szociálpolitikai eszközök és gazdaságfejlesztési programok együtt teremtik meg azt a környezetet, amelyben a munkaerő hatékonyan és viszonylag gyorsan át tud állni új gazdasági tevékenységekre.

A kutatás esettanulmányi halmaza öt határvidéki régió reziliencia stratégiáit mutatja be különböző kihívásokkal szemben. Máramarosban a bányászat összeomlása után fitoremediációs technológiával⁴ tisztítják a szennyezett talajokat, a biomasszát energetikai célokra hasznosítva, ami példázza a körkörös gazdasági átállást.⁵ Lapföld az extrém északi éghajlati adottságokat előnyként használja: autóiipari és úriipari tesztközpontokat telepített, fejlesztette a bioökonómiát⁶ és a turizmust, így periférikus helyzetből versenyképes gazdasági ágazatokat hozott létre. Szabolcs-Szatmár-Bereg vármegyében az ukrajnai háború menekültjeinek fogadásakor a helyi civil szervezetek, egyházak gyors reagálása bizonyította a társadalmi tőke jelentőségét. Az északkelet-lengyelországi Olsztyn régió a Kalinyingráddal való kereskedelem befagyása után alternatív fejlesztési irányokat keres az agrárium modernizációjával és fenntartható átalakításával. Vilnius megye esete a főváros és vidék kettősségét, valamint az orosz-belarusz fenyegetettségre adott sikeres intézményi válaszokat mutatja, ahol a kormányzati, regionális hatóságok és civil partnerek együttműködése növelte az alkalmazkodóképességet.

Az esettanulmányok összességében megerősítették a statisztikai elemzés fő tanulságait, rávilágítva, hogy az exaktív reziliencia három pillére a gyakorlatban: (1) a helyi szereplők és hálózatok mozgósítása, (2) a támogató intézményi keretek megléte, és (3) a készségekbe és kapacitásokba történő beruházás (pl. oktatás, infrastruktúra). Ahol e három tényező együtt van, ott a válságokból való „előre kilendülés” esélye jelentősen magasabb. Máramaros és Szabolcs-Szatmár-Bereg példájában láthatjuk a közösségi szerepvállalás erejét; Lapföld és Olsztyn rámutatott a hagyományos gazdaság újragondolása és a rugalmas tervezés fontosságára; Vilnius pedig az intézményi összefogás jelentőségét hangsúlyozta.

Ezek a tanulságok nemcsak tudományosan érdekesek, hanem gyakorlati szempontból is útmutatást adnak arra, hogyan érdemes támogatni ezeket a régiókat.

⁴ Természetbarát technológia, a szennyezett környezet megtisztítására növények által.

⁵ Olyan gazdasági modellre való áttérés, amely a hulladék minimalizálására, az erőforrások újrahasználatára és a termékek életciklusának meghosszabbítására törekszik

⁶ A megújuló biológiai erőforrásokra (pl. növényekre, állatokra, mikroorganizmusokra) épülő gazdasági modell, amely fenntartható módon állít elő élelmiszert, energiát, ipari nyersanyagokat és termékeket.

⁷ Latin kifejezés, jelentése: „a fény keletről jön”. Eredete az antik világképre vezethető vissza, amely szerint a tudás és civilizáció bölcsője a Kelet volt.

⁸ A változást kiváltó okra adott válasz, ok és okozat összefüggő viszonyrendszere.

Ex oriente lux?⁷

A kutatás eredményei több tágabb elméleti és gyakorlati párhuzamot is felvetnek. Egyfelől jól illeszkednek a modern regionális gazdaságtan és gazdaságföldrajz szemléletébe, amely szerint a fejlődési pályák nem determinisztikus jellegűek: a kauzalitás⁸, a kreativitás és a helyi sajátosságok nagyban befolyásolják, hogy melyik térség képes kilépni a perifériás csapdahelyzetből. Másik oldalról viszont felidéznek néhány klasszikus, akár szociológiai és etnográfiai megfigyelést is. Gondoljunk a frontier (határvidéki) magatartásra: a történelem során a határterületeken élő közösségek gyakran voltak kénytelenek rendkívüli leleményességet és önállóságot tanúsítani a túléléshez. Az etnográfiai és szociológiai irodalomban ismert, hogy az elszigetelt, szűkös erőforrásokkal rendelkező településeken az emberek megtanultak improvizálni – meglévő eszközeiket új funkcióban használni, kreatív módon kijavítani vagy helyettesíteni dolgokat, hiszen nem számíthattak külső segítségre. A szociológiai értelmezéshez kapcsolódik a történelemhez és az ún. „frontier thesis” vagy határvidék-elmélethez, amelyet Frederick Jackson Turner amerikai történész dolgozott ki. Turner elmélete szerint például az amerikai nemzeti karakter és társadalom fejlődését alapvetően befolyásolta a folyamatosan nyugat felé mozgó határvidék tapasztalata. Ez a határvidék nem csupán földrajzi fogalom volt, hanem egy sajátos életforma és mentalitás kialakulásának helyszíne is, melyet egyaránt jellemzett pragmatizmus, alkalmazkodóképesség és innováció. Ez a határmenti túlélési kultúra párhuzamba állítható az exaktív reziliencia logikájával. A keleti határvidéki lakói évszázadok óta a nagy birodalmak peremén éltek (Ottomán Birodalom, Szovjetunió stb.), ami kialakított egy bizonyos rugalmassági attitűdöt. Ennek elemei a szívósság, a találékonyság, a kockázatvállalásra való hajlam, valamint az erős közösségi kötelékek. Így az EU keleti határvidékei sajátos innovációs és improvizációs képességekkel rendelkeznek, mivel folyamatosan külső sokkhoz és változó geopolitikai körülményekhez kell igazodniuk.

A mostani kutatás kortárs adatokkal és fogalmakkal igazolja ennek a frontier szellemnek a létét és fontosságát: a határvidék nem csak hátrány, hanem akár erőforrás is lehet, ha lakói a nehézségeket innovációval konvertálják előnnyé.

Érdeemes kitérni az alkalmazkodás (adaptáció), exaptibilitás és innováció viszonyára is. A kutatás bevezette az exaptibilitás fogalmát, amely alatt egy régió azon belső potenciálját értjük, hogy a jövőben mennyire képes lehet új funkciókat találni meglévő erőforrásainak. Lényegében az exaptibilitás a fundamentum, amiből az exaptív reziliencia innovációi kinőhetnek – vagyis a régió "készenléti" képessége a kreatív megújulásra. Fontos különbséget tenni az adaptabilitás és az exaptibilitás között. Adaptabilitás alatt azt a képességet értjük, hogy egy régió fokozatos, lépésről-lépésre történő változtatásokkal alkalmazkodik a kihívásokhoz, megőrizve alapvető struktúráját. Ilyen például, amikor egy régió javítja az intézményei hatékonyságát, bővíti gazdasága diverzifikációját, fejleszti munkaerejének szaktudását – mindezt előrelátó módon, még a válságok előtt, egyfajta proaktív felkészülésként a várható kihívásokra. Ezzel szemben exaptibilitás alatt azt értjük, hogy a régió proaktívan megteremti azokat a feltételeket és rugalmas kereteket, amelyek közt egy váratlan krízis esetén újjáítani tud.

Ez magában foglalja a lappangó erőforrások feltérképezését, a kísérletező kedv és nyitottság ösztönzését, valamint a rugalmas intézmények és politikák kialakítását. Egy adaptív régió tehát stabil alapokkal rendelkezik a kisebb megrázkódtatások kivédésére, míg egy exaptibilis régió képes lehet a meglepő helyzetekben is gyorsan új irányt venni.

Az innováció sokszor éppen ezen a kettősségen keresztül valósul meg. A tartós fejlődéshez mindkét képességre szükség van: az adaptabilitás biztosítja a stabilitást és a folyamatos fejlődést a meglévő kereteken belül, míg az exaptibilitás ad teret a radikálisabb ugrásoknak, új ötletek kipróbálásának. Ha csak adaptálódunk, akkor lehet, hogy megóvjuk magunkat a károktól, de lemaradhatunk a nagy áttörésekről; ha viszont van exaptív potenciál, akkor egy válság katalizátorként valódi ugrásokat eredményezhet a régió fejlődésében.

Nem véletlen, hogy a szakirodalomban másutt is felbukkannak hasonló megközelítések. Nassim Nicholas Taleb (2012) ismert antifragilitás elmélete például azt mondja ki, hogy bizonyos rendszerek nem csak ellenállnak a káosznak, hanem kifejezetten profitálnak belőle, tulajdonképpen a kihívások megerősítik őket.



A keleti határrégiók exaptív rezilienciája tulajdonképpen pontosan eszerint viselkedik: a válságok által megrendített periféria nem összeomlik, hanem új utakat tör magának. Fontos azonban hozzátenni, hogy ez egyáltalán nem automatikus folyamat, és sajnos nem is minden régió esetében figyelhető meg. Sok határ menti térség továbbra is küzd a strukturális csapdahelyzetből való kitöréssel – az exaptív reziliencia inkább a lehetőség, a potenciál, ami bizonyos feltételek esetén realizálódik. A kutatás rámutatott, hogy ilyen feltételek többek között a magas társadalmi tőke, a jól működő informális hálózatok, a rugalmas intézményi környezet, valamint a külső (pl. uniós) források hatékony bevonása. Ha ezek együtt realizálódnak, akkor egy hátrányos térség is képessé válhat a megújulásra. Ha viszont ezek a feltételek hiányoznak, az exaptív lehetőségek kihasználatlanok maradhatnak.

Hozzánk közelebb áll a TERRA RES projekt egyik kiemelt esettanulmányi területe, Szabolcs-Szatmár-Bereg vármegye, amely földrajzi helyzetéből és társadalmi-gazdasági adottságaiból fakadóan jól példázta, hogyan működhet az ún. exaptív reziliencia a gyakorlatban. A régió az Európai Unió keleti határán, Ukrajna és Románia szomszédságában fekszik, és bár számos strukturális kihívással küzd (elvándorlás, alacsony jövedelmi szint és az infrastrukturális elmaradottság), erőteljes helyi közösségi hálókkal és aktív civil szervezeti jelenléttel is rendelkezik.

A kutatás alapján látható, hogy a vármegye kifejezetten jól teljesít a társadalmi és közösségi alkalmazkodóképesség terén. A 2022-es ukrajnai háború kitörését követően a térség példás gyorsasággal és hatékonysággal mozgósította meglévő erőforrásait: több mint 150 civil szervezet és mintegy 4000 önkéntes vett részt a menekültek segítésében. Kiemelendő, hogy a korábban főként szociális ellátásra fókuszáló infrastruktúra és intézményi hálózat – például családsegítő központok, közösségi házak – rövid időn belül képes volt átalakulni humanitárius segítségnyújtás céljaira. Ez a fajta funkcióváltó alkalmazás jól példázta az exaptáció fogalmát: a meglévő struktúrák új funkciók ellátására történő adaptálhatóságát. Intézményi szempontból is kedvező képet mutatott a vármegye: a helyi önkormányzatok, civil szervezetek és állami intézmények közötti

együttműködés gyorsan kialakult, ami nagyrészt a már korábban kiépült bizalmi viszonyoknak és informális kapcsolathálózatoknak volt köszönhető.

A gazdasági exaptáció terén ugyanakkor már kevésbé kedvező a helyzet. A megye gazdasági szerkezete viszonylag kevésbé diverzifikált, és hiányoznak azok a vállalkozási vagy ipari kapacitások, amelyek válsághelyzetben gyorsan képesek lennének új funkciók ellátására, például a zöld gazdaság vagy a digitális szolgáltatások területén. Ez a gyengeség hosszabb távon gátolhatja a régió adaptációs potenciálját. Szabolcs-Szatmár-Bereg vármegye esetében az intézményi kapacitáshiány, az infrastruktúra elmaradottsága és a gazdasági kiszolgáltatottság továbbra is súlyos kihívásokat jelentenek, a kutatás azonban rávilágít, hogy a reziliencia nem feltétlenül ott a legerősebb, ahol a legtöbb forrás áll rendelkezésre, hanem ahol a közösség képes újraértelmezni és átstrukturálni saját meglévő erőforrásait, alkalmazkodni és ezzel új fejlődési pályát nyitni.

Nem csupán az asztalfióknak...

A kutatás kritikusan, de építő módon járul hozzá ahhoz, hogy az EU keleti perifériáinak fejlesztését új szemlélettel közelítsék meg a döntéshozók, építve annak eredményeire. A reziliencia hagyományos értelmezését – miszerint a régióknak krízis után mielőbb vissza kell térniük a normális állapotukba – érdemes kiegészíteni az exaptív reziliencia perspektívájával, főleg a periférikus, sérülékeny térségek esetében, ugyanis ezek a régiók sokszor nem is tudnának egyszerűen „visszapattanni”, mert a válság előtti állapotuk sem volt megfelelő; így számukra a krízis egyben kényszerű lehetőség a változásra. A kutatásból látható, hogy a keleti határvidékeken a válságok gyakran strukturális töréspontokat hoznak létre – de a példák azt mutatják, hogy megfelelő feltételekkel ezek a törések új fejlődési irányok nyitányai lehetnek. A reziliencia tehát nem passzív ellenállást jelent csupán, hanem aktív újraalkotást is: „nem csak túlélni a vihart, hanem a szelet vitorlába fogva új utakat bejárni” – így is összegezhetnénk a kutatás üzenetét.

A szakpolitikai ajánlások így két vonalon mozognak: egyrészt általános fejlesztéspolitikai elvek, másrészt konkrét intézkedési javaslatok formájában. Átfogó elvként hangsúlyozza a tanulmány a helyi adottságokra

szabott, helyben gyökerező fejlesztések fontosságát. A 2027 utáni EU kohéziós politikának érdemes még inkább eltérnie az uniformizált, felülről vezérelt programoktól, és differenciált, alulról építkező keretrendszer kialakítására; több rugalmasságot kell biztosítani a finanszírozásban és programozásban. A regionális hatóságok kapjanak mozgásteret kísérleti projektekre, innovatív ötletek kipróbálására, akár a fő sodortól eltérő megoldásokra is. Rugalmasság és gyorsaság a két kulcstényező, hiszen az exaktív lehetőségek gyakran ablakok, amelyek igen gyorsan nyílnak és záródnak. Az EU-s források lehívásának és felhasználásának rendszerét úgy kell alakítani, hogy az időben reagálhasson a váratlan helyzetekre is.

Erre jó példa volt a REACT-EU kezdeményezés a COVID után⁹, vagy éppen most az Ukrajna megsegítésére átcsoportosított alapok – ezeket az elemeket be kell építeni a jövőbeli kohéziós politikába is, nem ad hoc elemként, hanem a rendszer részeként.

Konkrét szakpolitikai irányok között a kutatás kiemelt célként kezeli a határon átnyúló együttműködések megerősítését.

A keleti határ régiók fejlesztése nem képzelhető a szomszédokkal való – akár EU-n kívüliekkel is – kapcsolat nélkül. Az Interreg programok és az Eastern Partnership kezdeményezések már eddig is támogatták az ilyen együttműködések¹⁰, de ezek támogatási körét bővíteni kell, különösen a civil és üzleti kapcsolatok szintjén. Ha a geopolitikai helyzet engedi, az intézményesített határmenti partnerségek (például euro-régiók, határmenti közös fejlesztési ügynökségek) sokat tehetnek azért, hogy a válságokra közösen készüljenek fel a szomszédos régiók, megosztva erőforrásaikat és tapasztalataikat. Amennyiben a határ zárva van (mint az Oroszországgal és Belarusszal határos térségek esetén jelenleg), akkor pedig alternatív piacokat és együttműködő partnereket kell keresni, melyben az EU segíthet például partner-

ségi programokkal, testvérvárosi programokkal (pl. egy litván térség nyugat-európai régiókkal kötött fejlesztési szövetséget a kieső keleti piac pótlására).

Szintén kulcsfontosságú a helyi közösségek participációja, részvételének megerősítése, ugyanis a kutatásból látható, hogy a társadalmi tőke az egyik, ha nem a legértékesebb erőforrás ezekben a térségekben, melyet azonban a döntéshozók gyakran figyelmen kívül hagynak, tekintettel annak nehezen mérhető és irányítható jellegére. Mégis, a jövőben olyan programokra van szükség, amelyek célja a közösségépítés, a bizalom erősítése, a hálózatépítés.

Például támogathatók a helyi szintű civil projektek, közösségi vállalkozások, tudásmegosztó hálózatok; mentorálási programok indulhatnak a fiatal helyi vezetők és innovátorok számára; sőt, akár anyagi ösztönzők révén is elismerhető a lakosság részvétele a fejlesztési kezdeményezésekben. Ahogy a kutatók is javasolják; a helyi közösségek felhatalmazása és bevonása legyen a reziliencia-építés fókuszában. Ennek gyakorlati eszköze lehet például egy „Resilience Lab”¹¹ hálózat a határ régiókban, ahol önkormányzatok, civilek, vállalkozások közösen kísérletezhetnek új megoldásokkal, tapasztalatot cserélhetnek.

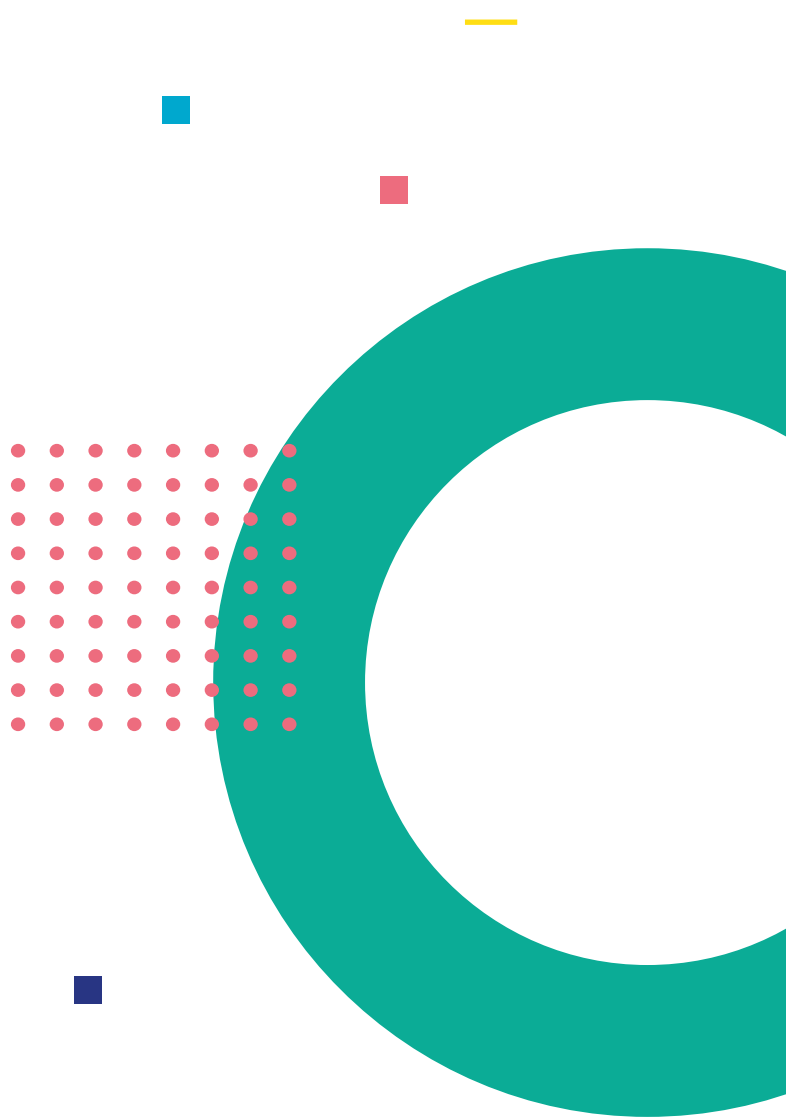
⁹A REACT-EU (Recovery Assistance for Cohesion and the Territories of Europe) az Európai Unió válságkezelő kezdeményezése volt a COVID-19 járvány utáni gazdasági és társadalmi helyreállítás támogatására, melynek célja a kohéziós politika keretében a munkahelymegőrzés, az egészségügyi rendszerek megerősítése és a zöld, digitális átállás elősegítése volt.

¹⁰Az Interreg programok főként az Európai Unió területi együttműködését segítik elő, különös tekintettel a határon átnyúló régiók fejlesztésére, míg az Eastern Partnership programok az EU keleti szomszédjaival, például Ukrajnával, Moldovával vagy Grúziával való politikai és gazdasági együttműködést ösztönzik a stabilitás, a konvergencia és a partnerség erősítésének céljából.

Fontos megemlíteni a további kutatási irányokat is. Az exaptív reziliencia egy viszonylag új szemlélet, és a TERRA-RES projekt elsősorban feltáró jelleggel vizsgálta azt, további kutatások segíthetnek finomítani a fogalmat és mérési eszközeit. Érdekes lehet mélyebben elemezni, hogy az informális hálózatok és a társadalmi innovációk pontosan hogyan járulnak hozzá a gazdasági-társadalmi mutatók javulásához – magyarul hogyan fordítható le a közösségi mozgósítás gazdasági növekedésre vagy jólétre. Szintén nyitott kérdés, hogy az exaptív reziliencia hosszú távon fenntartható-e; vajon ezek a régiók, miután áttörtek egy válság nyomán, képesek-e konszolidálni a sikereiket, esetleg létezik-e egy ciklus, melyben a nyugodtabb időszakokban az adaptív stabilizálásra, a krízisek idején pedig az exaptív ugrásokra helyeződik a hangsúly. Ezen dinamika megértése segítene a finomhangolt politikatervezésben is. További hasznos kutatási irány lehet még, hogy más térségtípusokban miként működik az exaptív reziliencia; a városi peremkerületek és agglomerációk vagy a leszakadó, egykori iparvárosok is profitálhatnak-e hasonló logika alapján a válságokból, illetve érdemes lehet bevonni egy jövőbeli vizsgálatba az EU déli vagy nyugati határ régióit, vagy például a brit-ír határtérséget a Brexit után. Az ilyen összehasonlító elemzések tovább árnyalhatják és validálhatják a koncepciót.

E rövid összefoglalás alapján tisztán látható, hogy a Territorial Exaptive Resilience kutatás egy olyan új nézőpontot ad a regionális fejlesztéspolitikának, amely a hátrányokat részben előnyre alakítható adottságokként értékeli. Konstruktív kritikája abban áll, hogy felhívja a figyelmet: a perifériák esetében a hagyományos eszközök (infrastruktúra-fejlesztés, tőkevonzás stb.) önmagukban nem elégségesek, ha nem társul hozzájuk a helyi kreativitás és kezdeményezőkétség erősítése. A keleti határ régiók példája azt üzeni az egész EU számára, hogy lehetséges kitörni a leszakadás spiráljából – de ehhez kettős szemléletváltásra van szükség. Egyrészt a régiók vezetőinek és közösségeinek kell hinniük abban, hogy nem csak elszenvedői, hanem alakítói is lehetnek a sorsuknak, másrészt az uniós és nemzeti szakpolitikáknak kell megteremteniük ennek kereteit.

A jövő kohéziós politikájának egyik kulcstétele lehet az exaptív reziliencia támogatása: olyan beavatkozások ösztönzése, amelyek bátorítják a kísérletezést, hálózatépítést és a meglévő erőforrások rugalmas és újszerű alkalmazását. Ha ezt sikerül megvalósítani, Európa keleti határvidékei nemcsak felzárkózhatnak, de akár egyféle innovatív mintarégiókká is válhatnak a 21. század számos kihívásának hatékony kezelésében.



¹¹ Egy olyan együttműködésen alapuló program, ahol különböző szereplők – például önkormányzatok, civil szervezetek és vállalkozások – közösen dolgoznak a helyi alkalmazkodóképesség növelésén, gyakorlati megoldásokat tesztelve és tapasztalatokat megosztva.

Irodalomjegyzék

Kollár, D., & Kollár, J. (2020). Art of Shipwrecking. Dialogue and Universalism. 30 (1):67-84. <https://doi.org/10.5840/du20203015>

Kollár, D., Miskolczi, B., Masik, G., Martinaitis, G., Reid, J., & Kollár, J. (2024). Territorial Exaptive Resilience along EU Eastern Borders – Final Report. Luxembourg: ESPON

Miskolczi, B. (2020). Intézményi bizalom és gazdasági ellenállóképesség - Finnország esete. Budapest: PPKE BTK.

Taleb, N., N. (2012). Things that gain from disorder. New York City: Random House & Penguin.

